

Défaut « Date expiration utilisateur » série MT10000/4 & MT4000/2

Description :

Depuis le 1/1/2021, les utilisateurs sont systématiquement refusés et l'événement associé est « badge périmé ».

Cause :

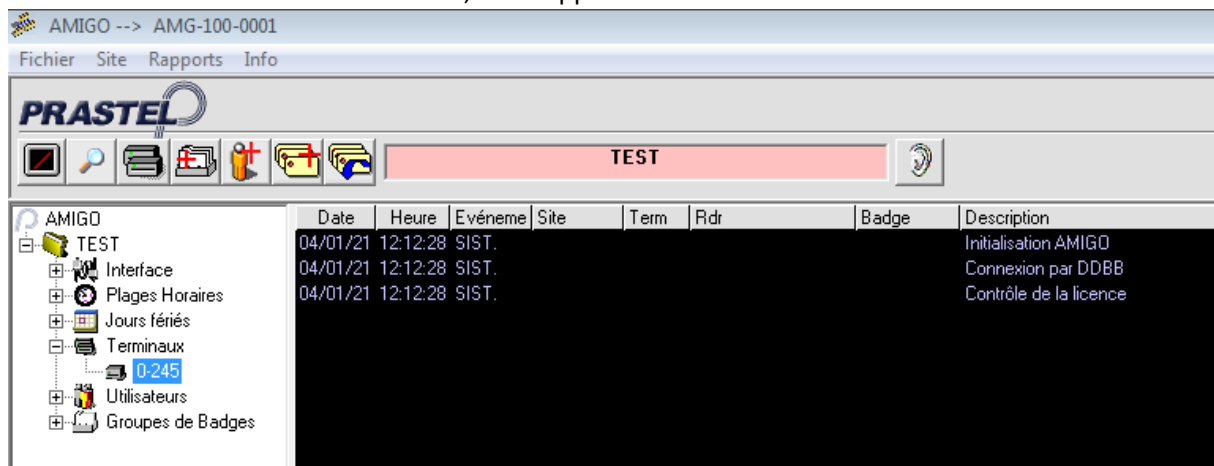
Le firmware de cette série de centrale inclut une date d'expiration « 31/12/2020 » lorsque l'utilisateur a l'option « pas de date d'expiration » cochée.

Solution 1 : Solution simple :

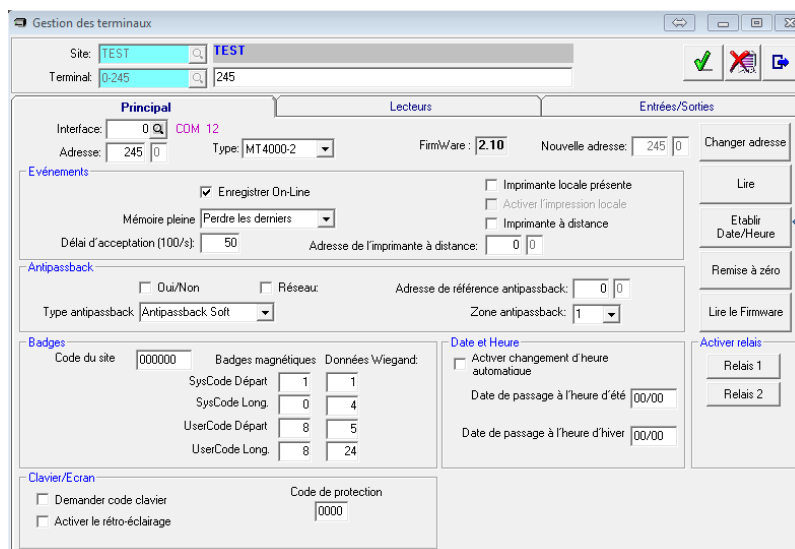
Avec le logiciel SWAMIGO V1.21 ou V2.01, vous pouvez modifier la date système de votre centrale.

Dans ce cas, il faut insérer une année antérieure (ex : 2011).

Ouvrez l'arborescence de l'installation, développez la branche « Terminaux ».



Double clic gauche sur la centrale à modifier, une fenêtre s'ouvre.





Cliquez sur le bouton « Etablir Date & Heure »

Sélectionner la date et l'heure

Date: dd mm aa
4 1 21

Heure: hh mm ss
12 17 19

La fenêtre « Date & Heure » s'ouvre, modifiez l'année de « 21 » en « 11 ».

Avec ce réglage, votre centrale indiquera une date antérieure à 2021 pour tous les événements.

Solution 2 : Solution par modification des fiches utilisateurs :

Il faut modifier chaque fiche utilisateur en insérant une date de fin de validité supérieure (ex : 31/12/2030) et en décochant l'option « Pas d'expiration ».

Gestion utilisateurs et badges

Site: TEST TEST

Id utilisateur: U00699368

Données utilisateur

Prénom: 00699368

Nom: A-

Adresse:

Code Postal: Ville:

Nation: Téléphone:

Société:

Département:

Unité: Marqué

Badges associés

00699368

Données badge

Date début de validité: Jour Mois Année Heure
4 1 21 10:56

Date fin de validité: Jour Mois Année Heure Pas d'expiration
31 12 30 23:59

Code clavier: Notes:

Activer le badge

Groupe Badges: Generic

Activer le compteur

Changer le code

Attribuer à un autre utilisateur

Envoyer le badge

Lire l'état du compteur

Envoyer le compteur

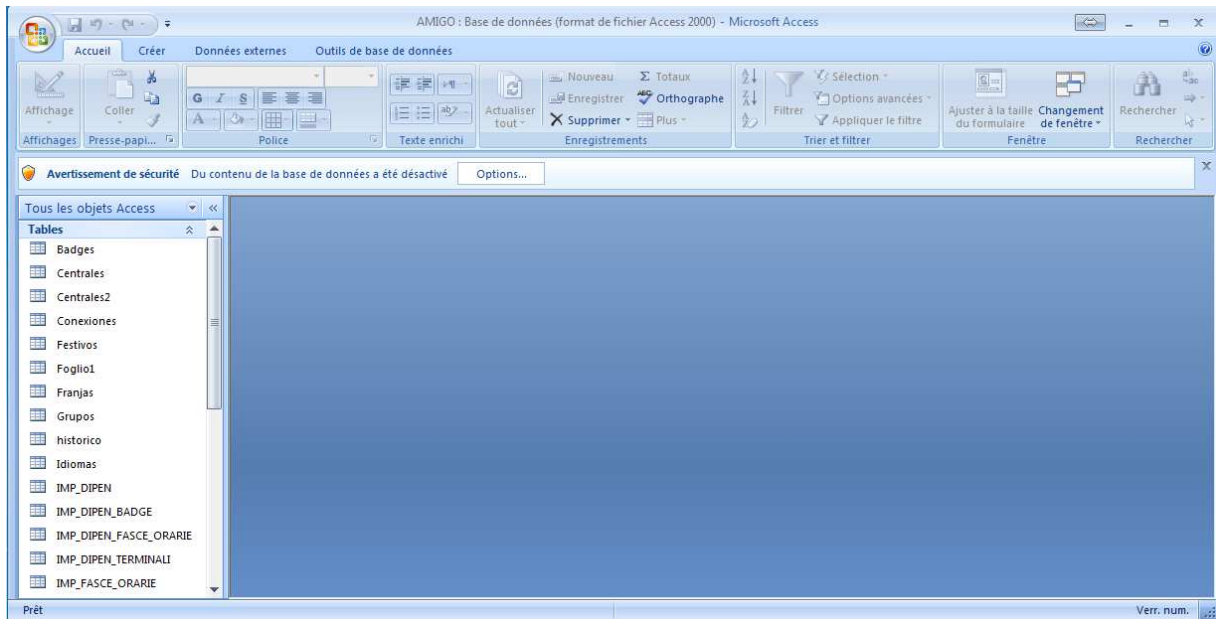
Autorisations spéciales

Terminal	ID	O1	O2	O3	O4	Lundi:	Mardi:	Mercredi:	Jedi:	Vendredi	Samedi:	Dimanche:	Jours	APBEN	Prés.
*		<input type="checkbox"/>	<input type="checkbox"/>	<input type="checkbox"/>	<input type="checkbox"/>										

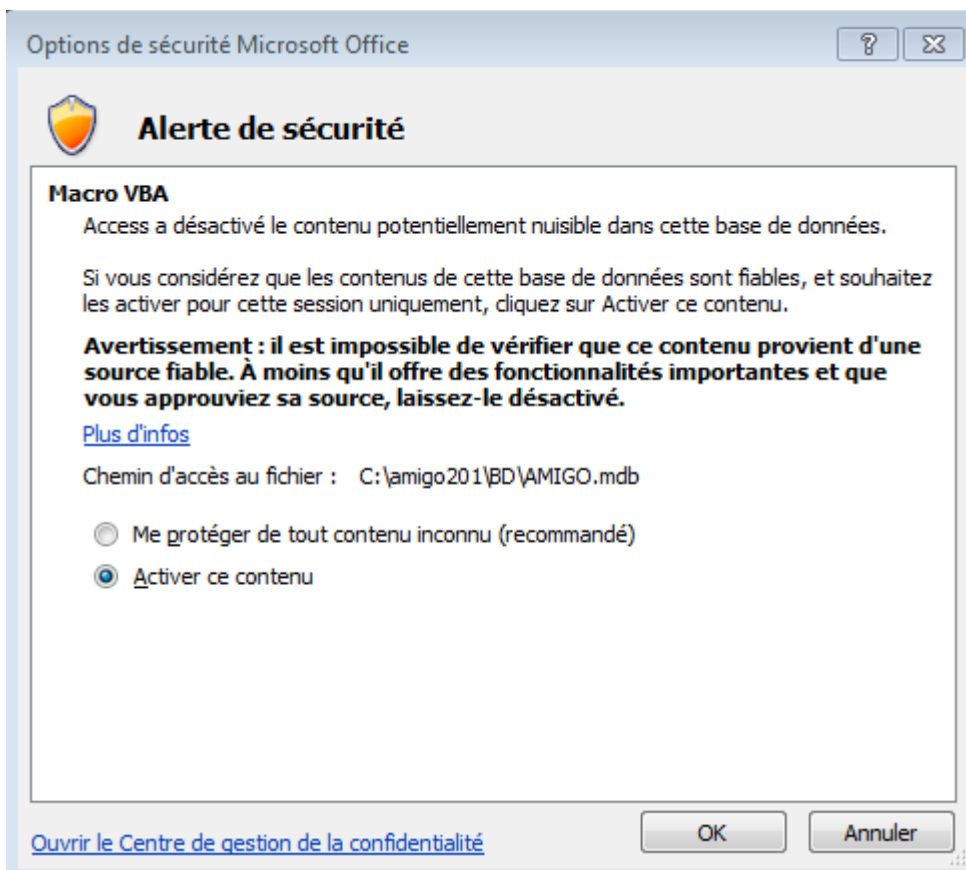
Solution 3 : Solution par requête sur la base de données :

Attention, cette solution implique une « certaine » maîtrise de l'outil logiciel ACCESS.

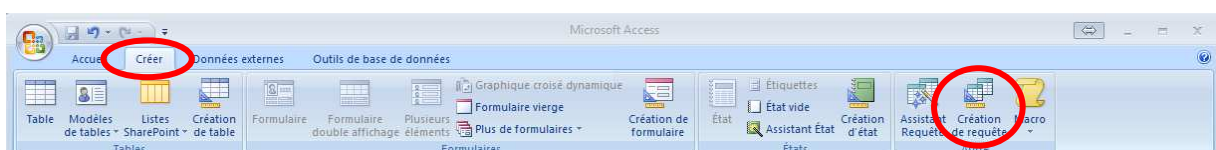
Ouvrez la base de données du logiciel SWAMIGO, le nom du fichier est « AMIGO.mdb ».

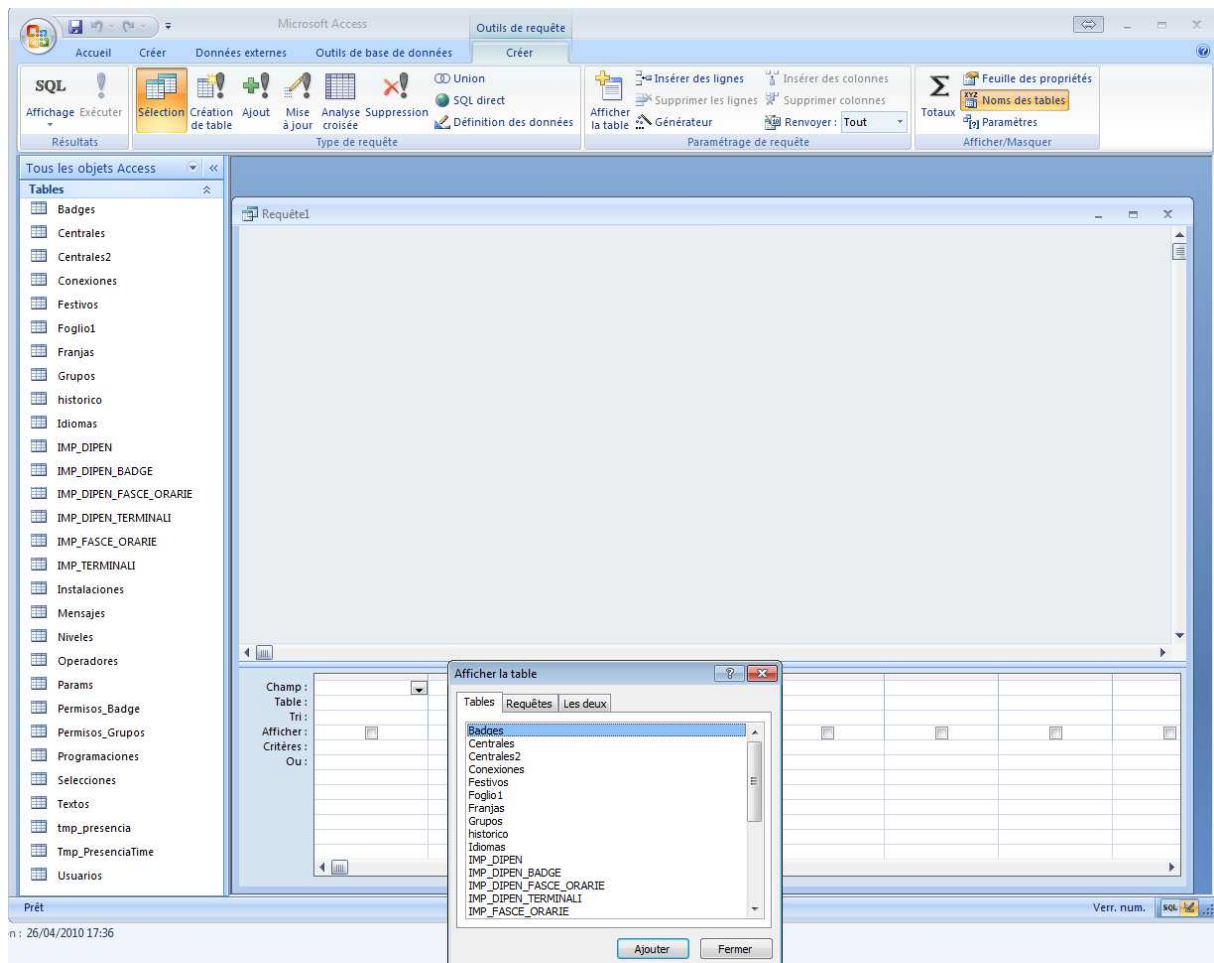


Si un avertissement de sécurité s'affiche, cliquez sur le bouton « Option » et cochez « Activer ce contenu ». Validez par le bouton « OK ».



Cliquez l'onglet « Créer » dans le logiciel ACCESS puis « Création de requête ».

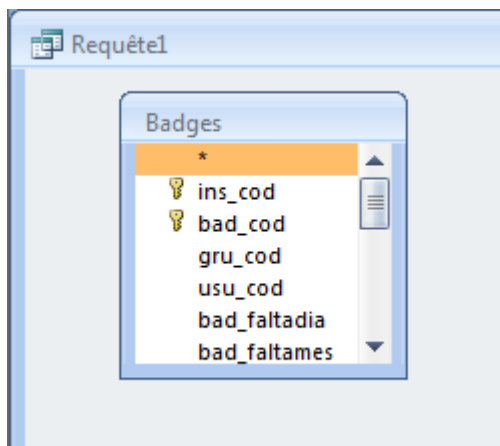




La fenêtre ci-dessus s'affiche et vous invite à sélectionner la ou les tables à modifier.

Sélectionnez la table « Badges » et cliquez sur le bouton « Ajouter ». La fenêtre de la table s'affiche.

Cliquez sur le bouton « Fermer » sur la fenêtre « Afficher la table ».



Dans la fenêtre « Badges », double clic sur les champs « bad_fvalidoano » et « bad_neverexpire ».



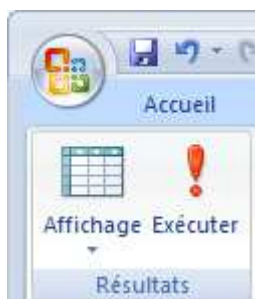
Cliquez sur le bouton « Mise à jour », le tableau en bas de fenêtre change son affichage.

Champ :	bad_fvalidoano	bad_neverexpire	
Table :	Badges	Badges	
Mise à jour :			
Critères :			
Ou :			

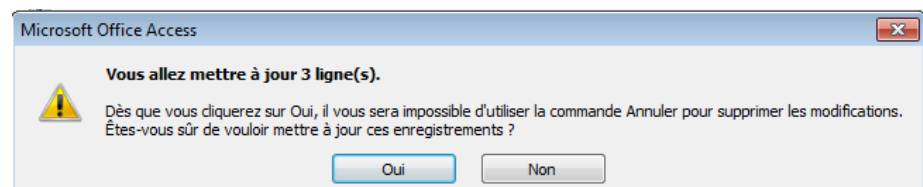
Sur la ligne « Mise à jour », insérez les valeurs suivantes :

Champ :	bad_fvalidoano	bad_neverexpire	
Table :	Badges	Badges	
Mise à jour :	30	0	
Critères :			
Ou :			

Dans cet exemple, nous modifions l'année en « 2030 » et l'option « pas d'expiration ».

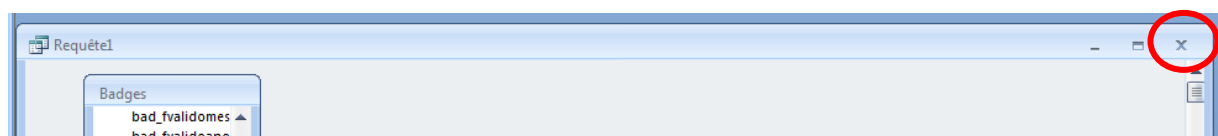


Cliquez sur le bouton « Exécuter », la fenêtre d'avertissement s'affiche.



Cette fenêtre vous informe du nombre d'utilisateurs qui seront modifiés. Validez cette action en cliquant sur le bouton « Oui ».

Fermez la fenêtre en cliquant sur la croix.



Une fenêtre de validation s'affiche, cliquez « Non ».

Pour vérifier si l'opération s'est déroulée correctement, double clic sur la table « Badges » dans l'arborescence. La fenêtre des informations contenues dans cette table s'affiche. Vous pouvez visuellement vérifier les valeurs.

Tous les objets Access	ins_cod	bad_cod	gru_cod	usu_cod	bad_faltadi	bad_faltam	bad_faltaan	bad_fvalidodia	bad_fvalidomes	bad_fvalidoano	bad_horava	bad_contad	bad_pases	bad_acti	bad_nvevre
Badges	TEST	00699368	Generic	U00699368	4	1	21	31	12	30 23:59	0	0	1	0	0
Centrales	TEST	02486091	Generic	U02486091	4	1	21	31	12	30 23:59	0	0	1	0	0
Centrales2					0	0	0	0	0	0	0	0	0	0	0

Vous pouvez fermer l'application ACCESS et validez l'enregistrement des modifications.

Comme pour le cas précédent, vous pouvez aussi vérifier les modifications depuis le logiciel SWAMIGO V1.21 ou V2.01 en ouvrant les fiches utilisateurs.

N'oubliez pas de renvoyer la liste des utilisateurs dans les centrales de votre installation.