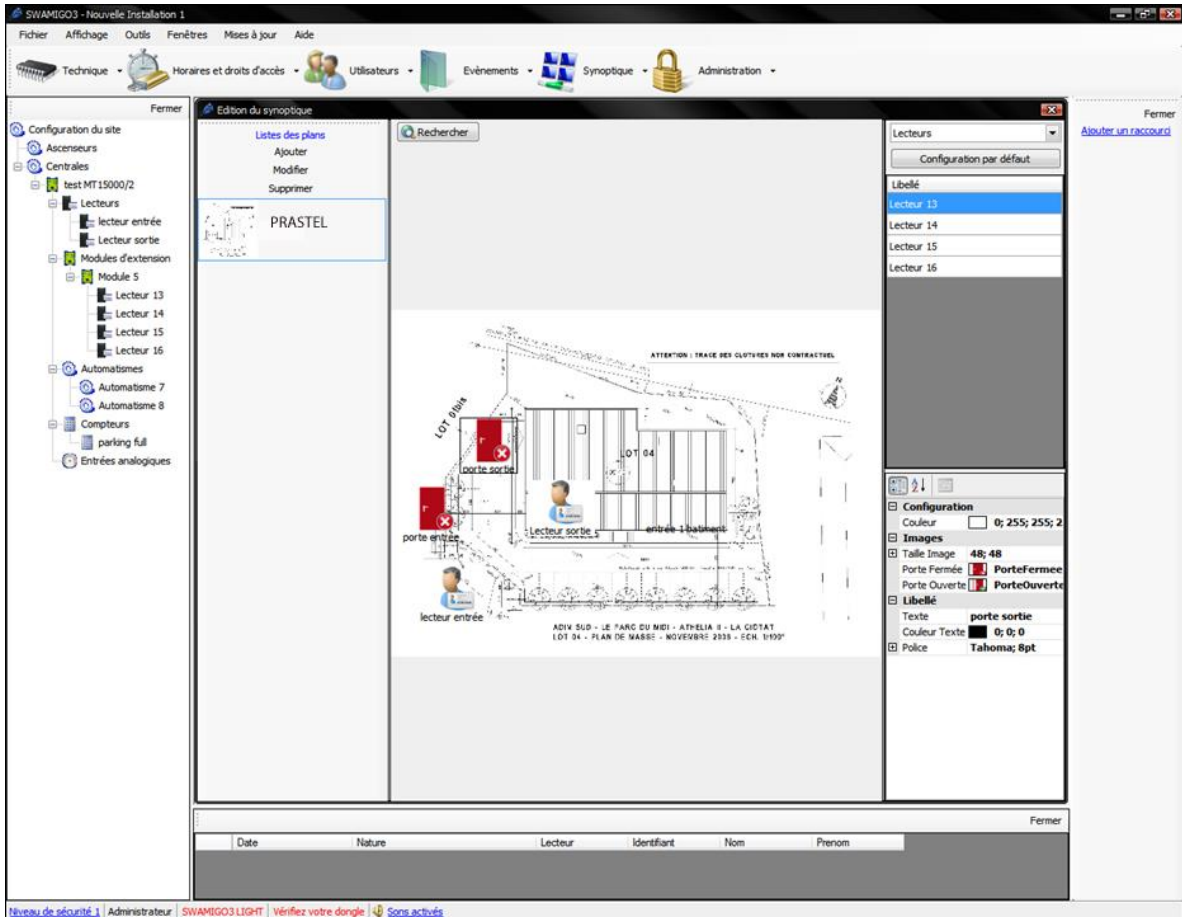


# Notice Simplifié SWAMIGO3



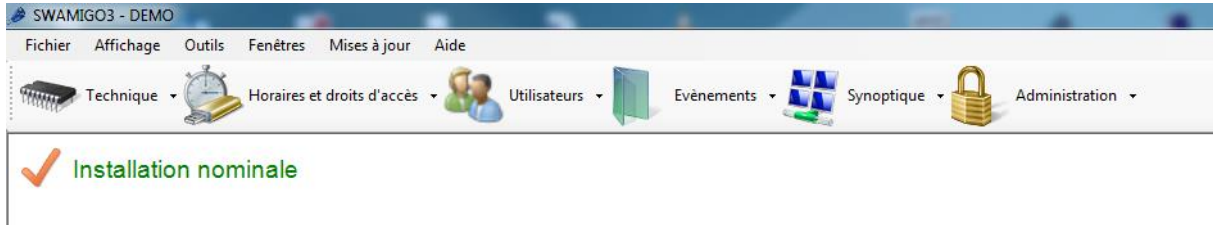
## Table des matières

Création d'un utilisateur .....	3
Onglet « Identité » .....	4
Onglet « Identifiant » .....	4
Onglet « Autorisation » .....	5
Onglet « Informations complémentaires » .....	6
Onglet « Mouvements » .....	6
Onglet « Exceptions » .....	7
Onglet « Options » .....	7
Onglet « Impression » .....	8
Onglet « Biométrie » .....	8
Création d'un identifiant .....	9
Procédure simplifiée d'une création utilisateur .....	10

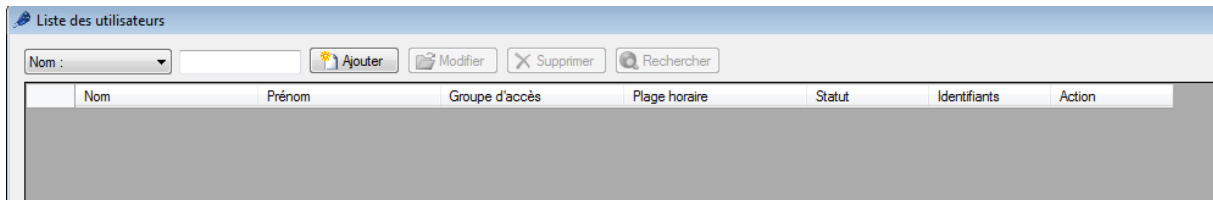
## Création d'un utilisateur

Dans ce paragraphe, vous trouverez la description des différents onglets pour la création d'un utilisateur.

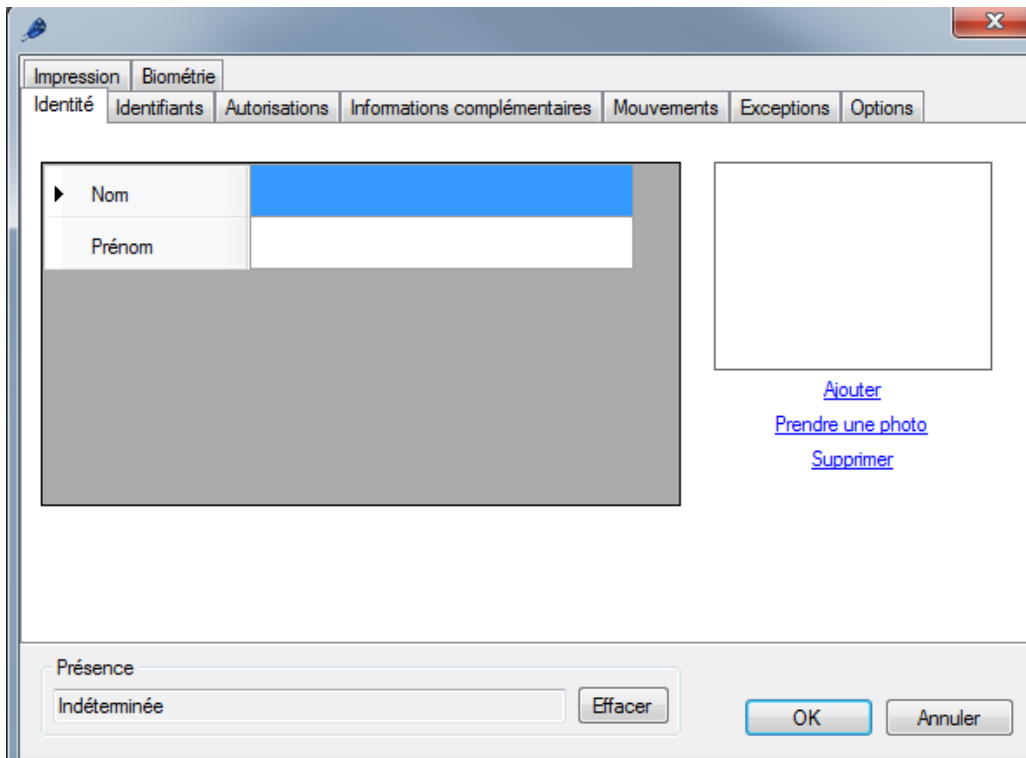
- Cliquer sur l'icône « Utilisateurs »



- Dans ce menu « Utilisateurs », choisir le sous-menu « Utilisateurs »
- Cette action ouvre la fenêtre « Liste des utilisateurs ». cette dernière présentera la liste de tous les utilisateurs déclarés dans le logiciel. Les utilisateurs s'affichant peuvent être associés ou non à un identifiant et être autorisé ou interdit.
- Cliquer sur le bouton « Ajouter ».



- Cette action ouvre une fenêtre vierge spécifique à l'utilisateur.



Cette fenêtre contient 9 onglets. Chacun d'eux est spécifique aux différentes déclarations civiles, de droits d'accès et d'option possible.

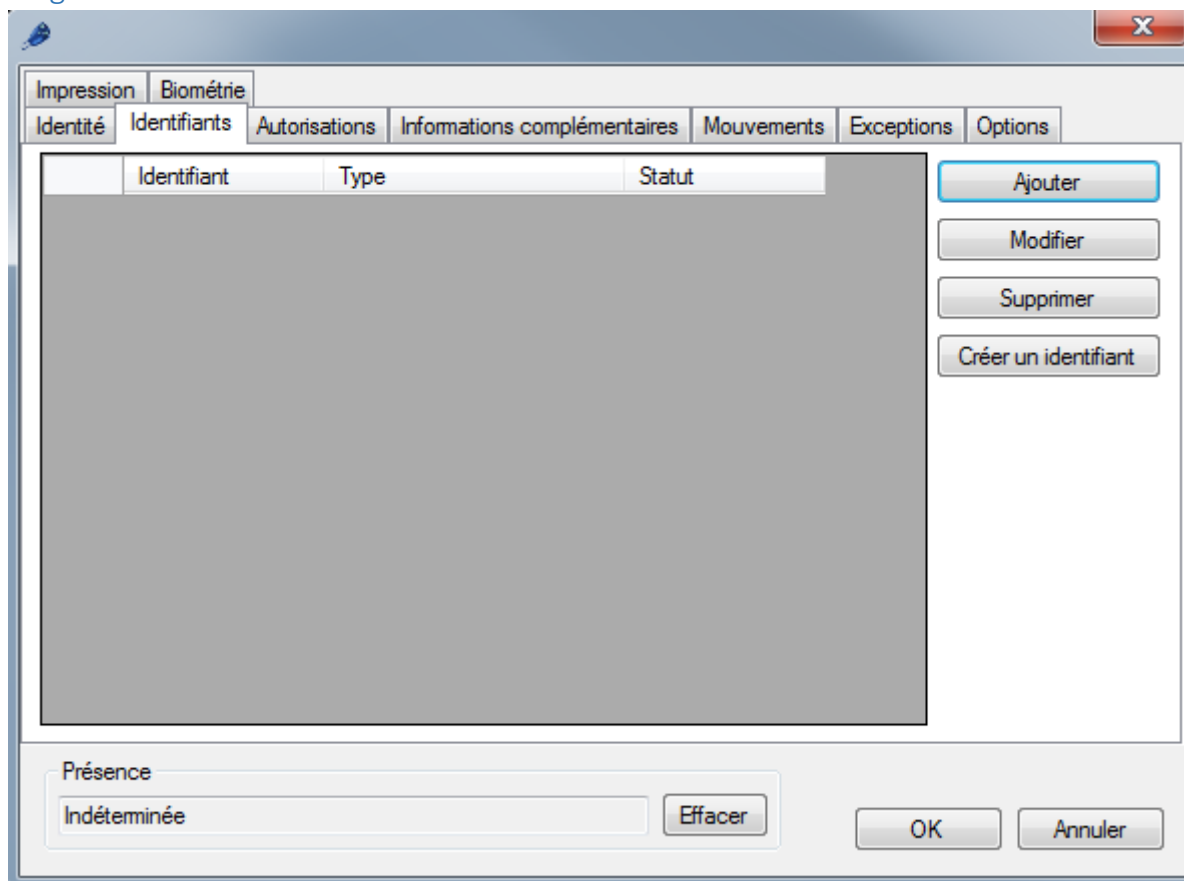
#### Onglet « Identité »

Cette zone de déclaration vous permet de spécifier le NOM et PRENOM de l'utilisateur. Il est possible d'ajouter des champs complémentaires de façon à adapter le logiciel à vos besoins.

Les champs complémentaires ajoutés sont à déclarer dans le menu « Outils / Préférences ». Ils peuvent être affichés dans cette zone et être obligatoire en saisie.

Une zone « photo » est aussi disponible. Si une webcam est installé sur le PC, elle pourra être exploité directement en cliquant sur « Prendre une photo ».

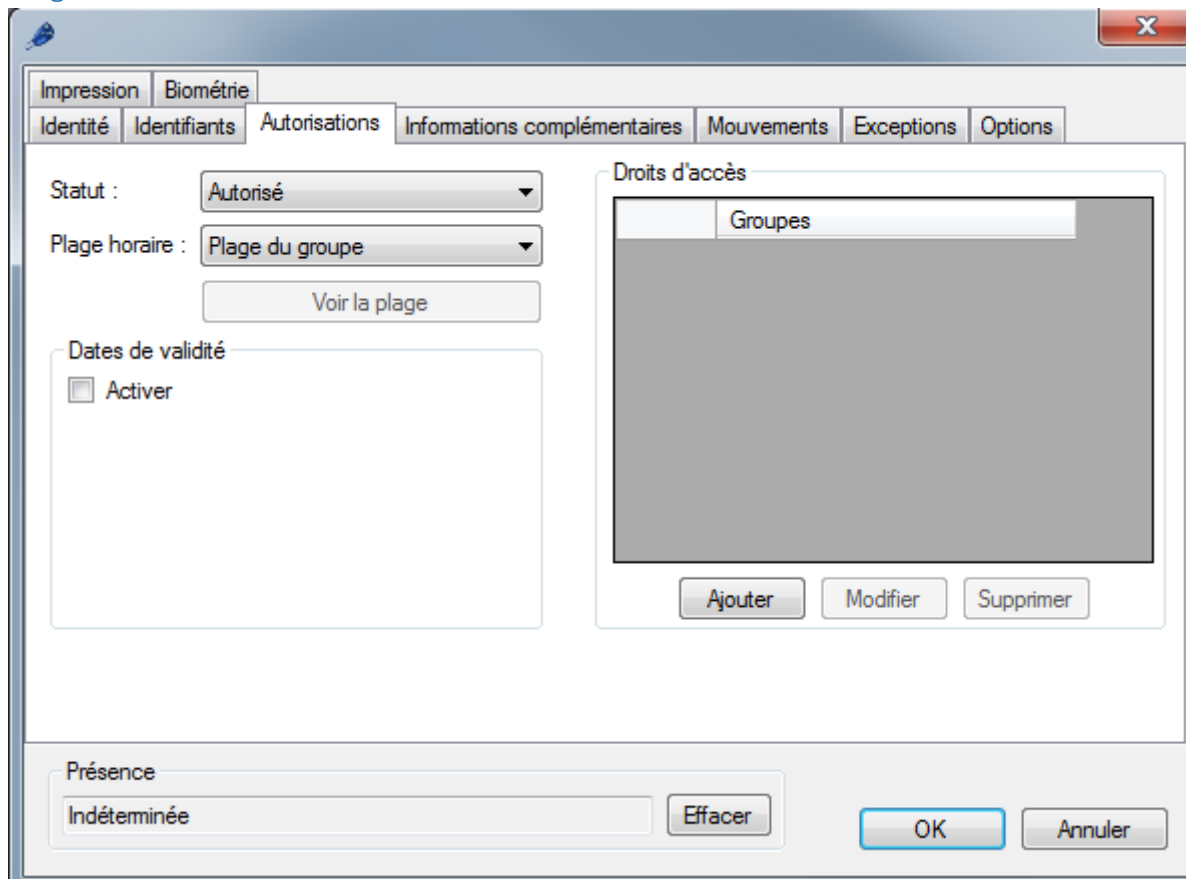
#### Onglet « Identifiant »



Dans cette zone, il est possible :

- Ajouter un identifiant existant
- Modifier un identifiant existant
- Supprimer un identifiant déclaré
- Créer un nouvel identifiant

## Onglet « Autorisation »

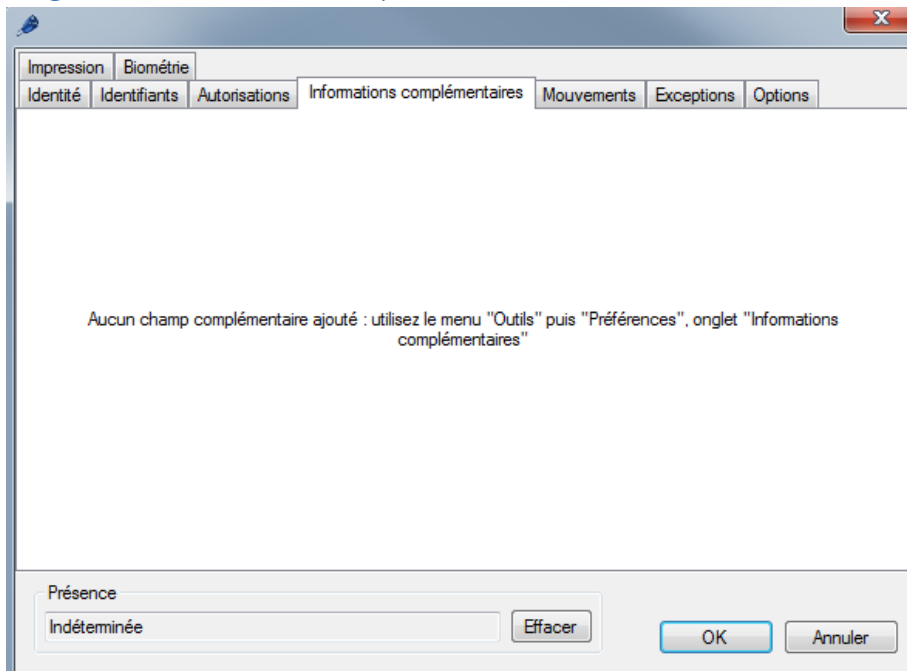


Dans cette zone, il est possible :

- Définir le « Statut » de l'utilisateur (Autorisé/Interdit)
- D'appliquer une plage horaire spécifique à l'utilisateur
- Définir des dates de début et fin de validité
- De lier, supprimer ou modifier un ou plusieurs groupes (le groupe étant une limitation commune à plusieurs utilisateurs)

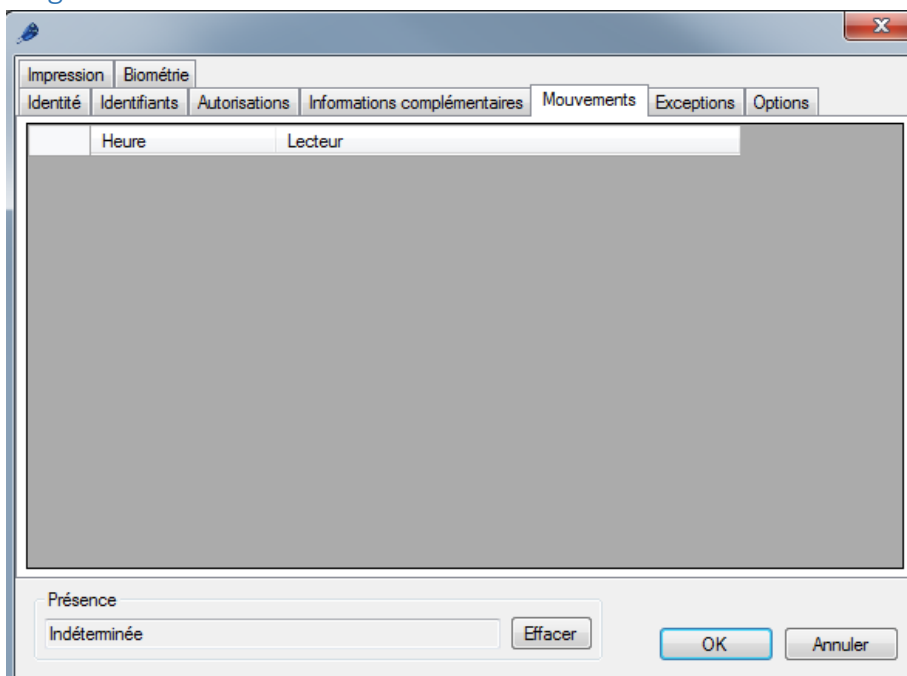
En cliquant sur le bouton « Ajouter », vous accédez à la liste des groupes qui ont été préalablement créés.

### Onglet « Informations complémentaires »



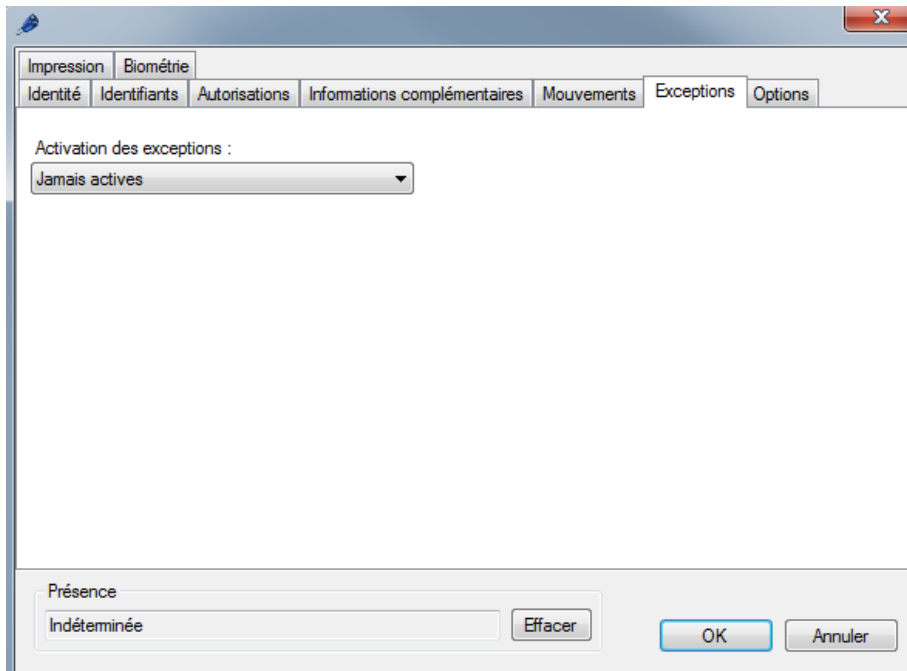
Dans cette zone s'affichera les champs complémentaires n'étant pas obligatoire sur l'onglet « Identité ». ils servent à adapter le logiciel SWAMIGO3 à vos besoins.

### Onglet « Mouvements »



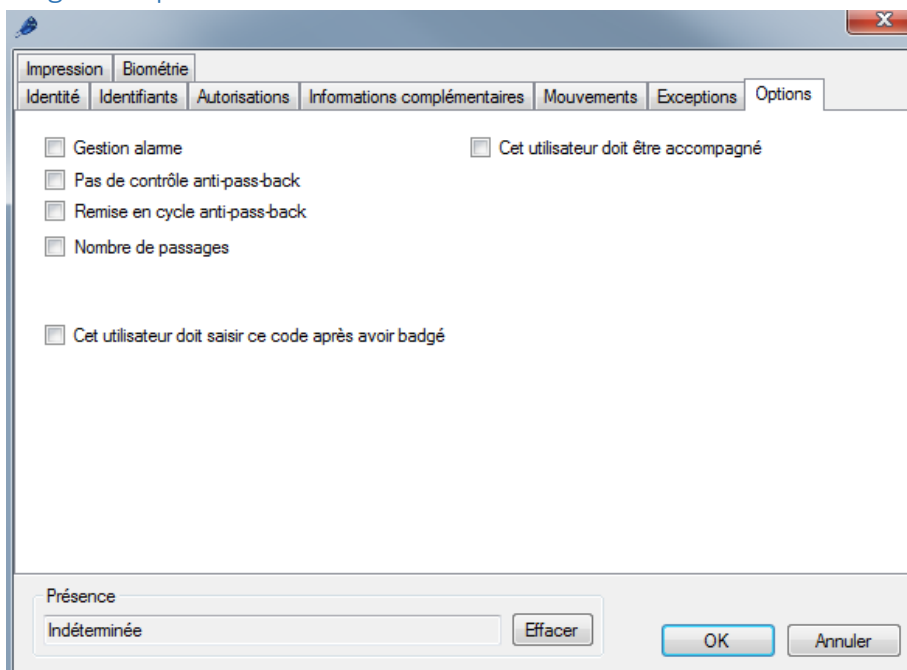
Dans cette zone vous trouverez l'historique des passages spécifique à l'utilisateur.

Onglet « Exceptions »



Dans cette zone, il est possible de déclarer des groupes, donc des droits d'accès supplémentaires, spécifique à cet utilisateur. Le déclenchement des nouveaux droits peuvent être conditionné à une des situations proposées dans le menu déroulant.

Onglet « Options »



Dans cette zone, il est possible de déclarer les options autorisées à cet utilisateur. Les options sont :

ZI Athélia 2 – 225 Impasse du Serpolet – 13704 La Ciotat Cedex  
 Tél. +33(0)442980606 – Fax +33(0)442045351 – [www.prastel.com](http://www.prastel.com)

- Gestion d'alarme, l'utilisateur peut activer ou désactiver l'alarme
- Pas de contrôle anti-pass-back, l'utilisateur est exclus de ce contrôle.
- Remise en cycle anti-pass-back, l'utilisateur peut provoquer ce mode.
- Nombre de passage, l'utilisateur sera limité à un nombre de passage maximum.
- Cet utilisateur doit saisir...badgé, ceci est une demande de double contrôle spécifique à cet utilisateur (badge + code).
- Cet utilisateur doit être accompagné, cette option rend obligatoire l'accompagnement de cet utilisateur.

#### Onglet « Impression »

Dans cette zone, si une déclaration de modèle d'impression a été faite, une vue avant impression est affichée.

#### Onglet « Biométrie »

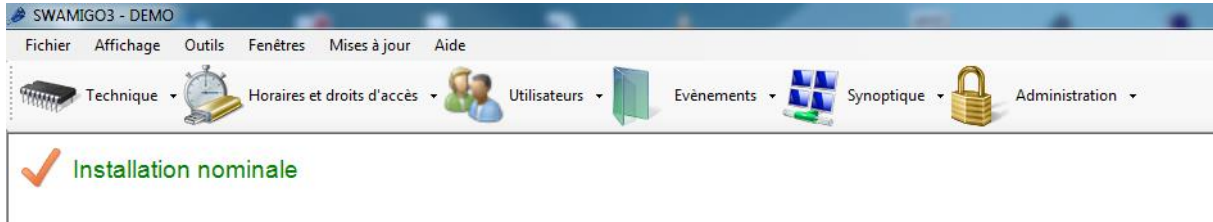
Dans cette zone, vous paramétrez et configurez le fonctionnement du système biométrique.



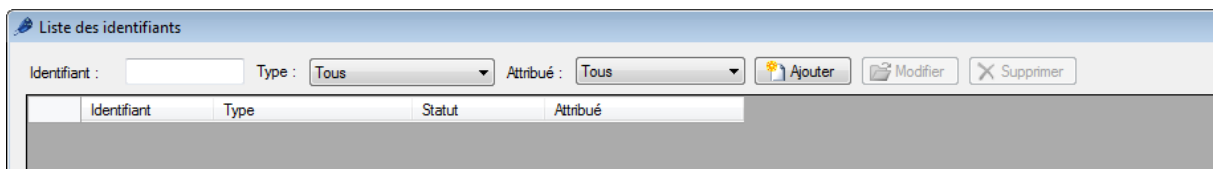
## Création d'un identifiant

Dans ce paragraphe, vous trouverez la description des différentes étapes et options pour la création des identifiants.

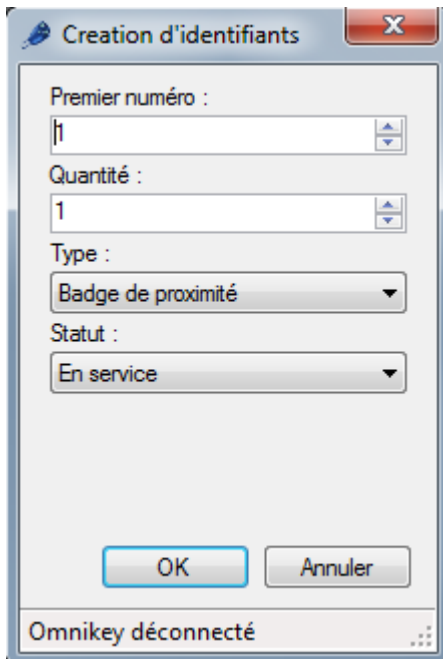
- Cliquer sur l'icône « Utilisateurs »



- Dans ce menu « Utilisateurs », choisir le sous-menu « Identifiants »
- Cette action ouvre la fenêtre « Liste des identifiants ». cette dernière présentera la liste de tous les identifiants déclarés dans le logiciel. Les identifiants s'affichant peuvent différenciés par leur type (télécommande, badge de proximité,...) et être attribués ou non à un utilisateur.
- Cliquer sur le bouton « Ajouter ».



- Cette action ouvre une fenêtre vierge spécifique à la création d'identifiant.



Le champ « Premier numéro » est une zone de saisie de ou des identifiants à créer.

Le champ « Quantité » est une zone de saisie du nombre d'identifiant à créer. Par cette information, le système créera les identifiants avec une incrémentation +1.

Le champ « type » permet de définir le type de technologie du porteur de code (badge de proximité, télécommande, code,...).

Le champ « Statut » permet de définir l'état de l'identifiant à la création. Les statuts sont :

- En service
- Suspendu
- Volé

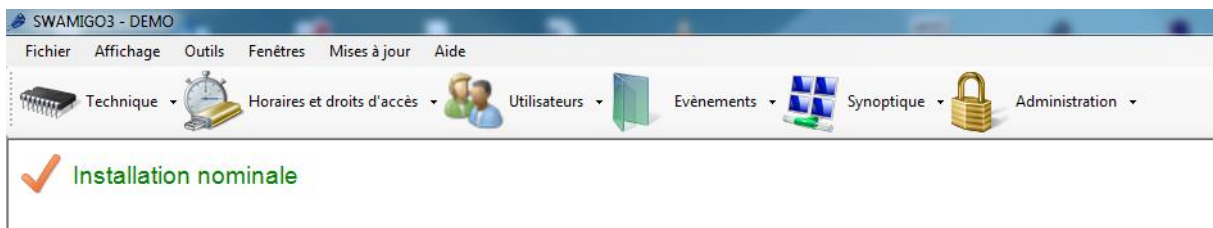
En cliquant le bouton « OK » vous lancez la création des identifiants en fonction de votre déclaration.

## Procédure simplifiée d'une création utilisateur

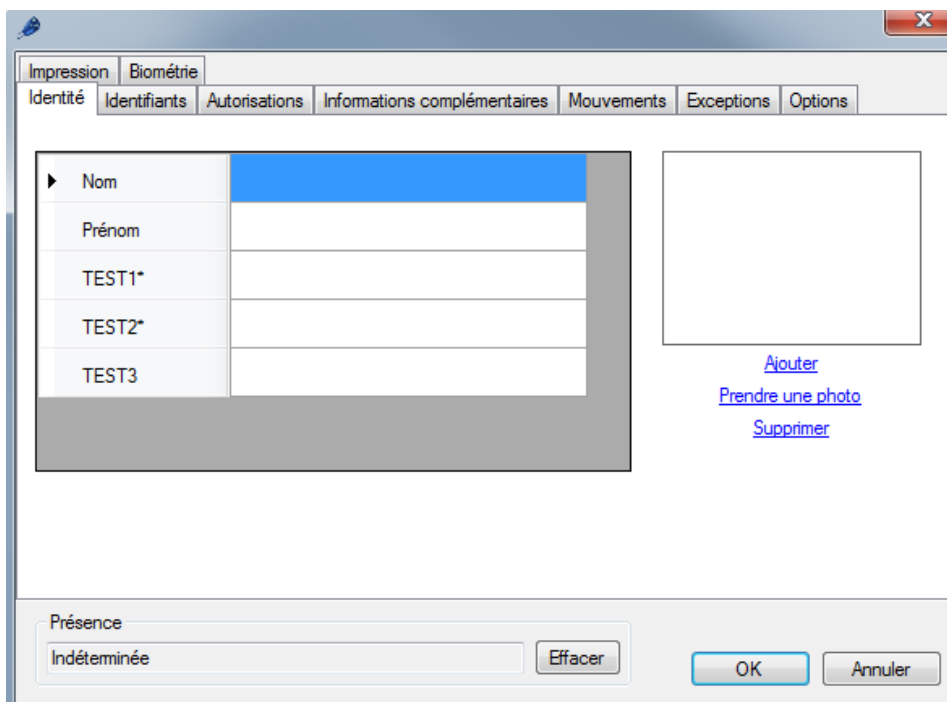
Cette procédure est valide lorsqu'une liste d'identifiants et de groupe a préalablement été créée. Cette suite d'opération vous permettra de :

- Déclarer les champs de description civile et complémentaires d'un utilisateur.
- Lier l'utilisateur a un ou plusieurs badges
- Mettre le badge « en service »
- Lier l'utilisateur a un groupe

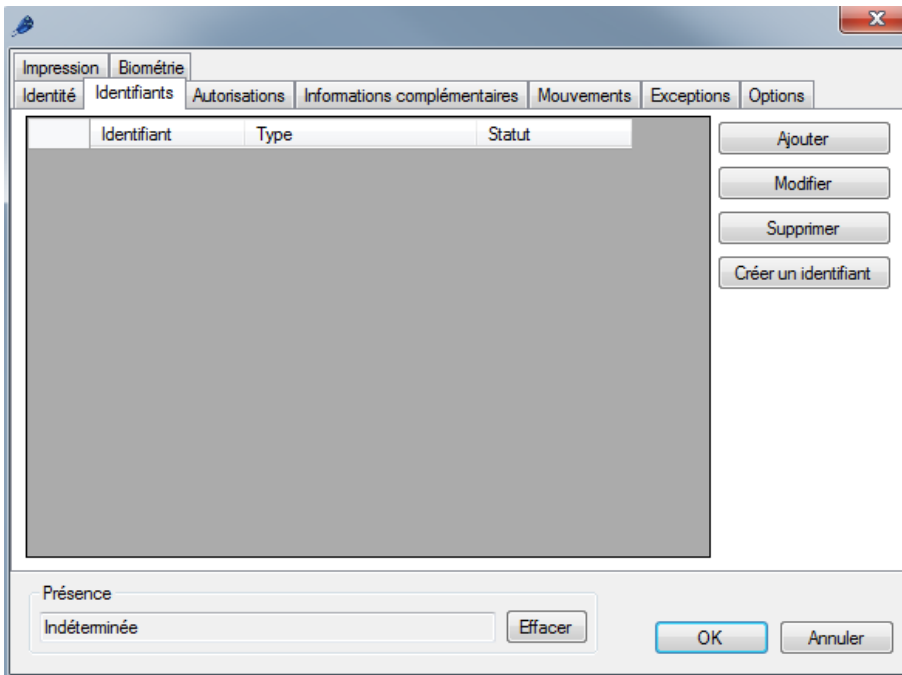
### 1) Cliquer sur l'icône « Utilisateurs »



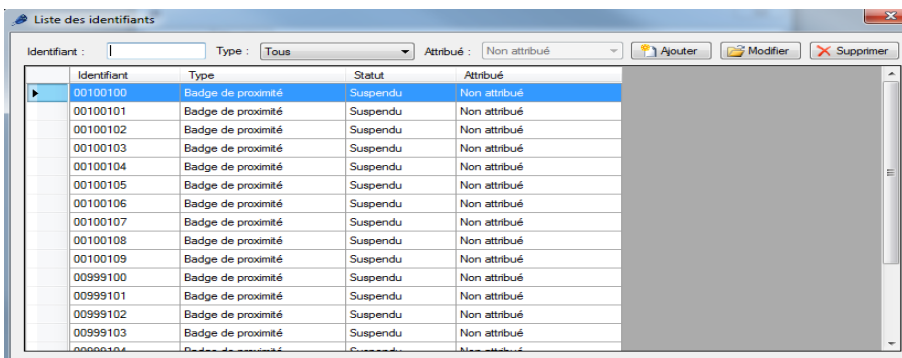
### 2) Dans ce menu « Utilisateurs », choisir le sous-menu « Utilisateurs »



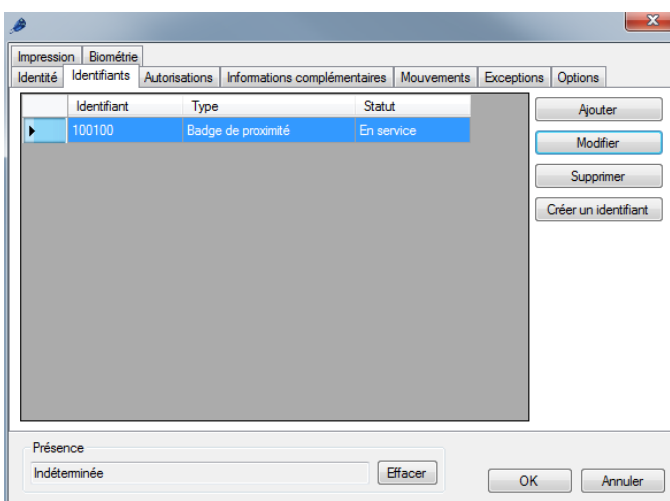
### 3) Dans l'onglet « Identité », saisir les champs Nom, Prénom et les 3 champs complémentaires.

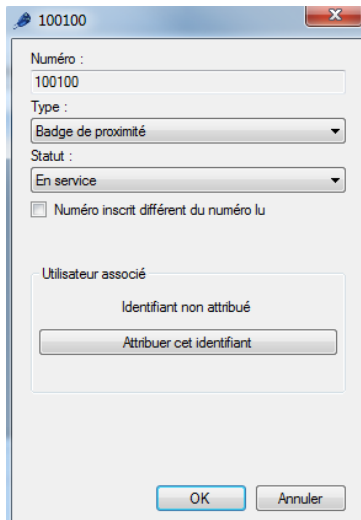


- 4) Dans l'onglet « Identifiants », cliquer sur le bouton « Ajouter »
- 5) La fenêtre « Liste des identifiants », double clic sur le badge à attribuer.



- 6) Dans la fenêtre de création utilisateur, sélectionner le badge (bleu) et cliquer sur le bouton « modifier ».



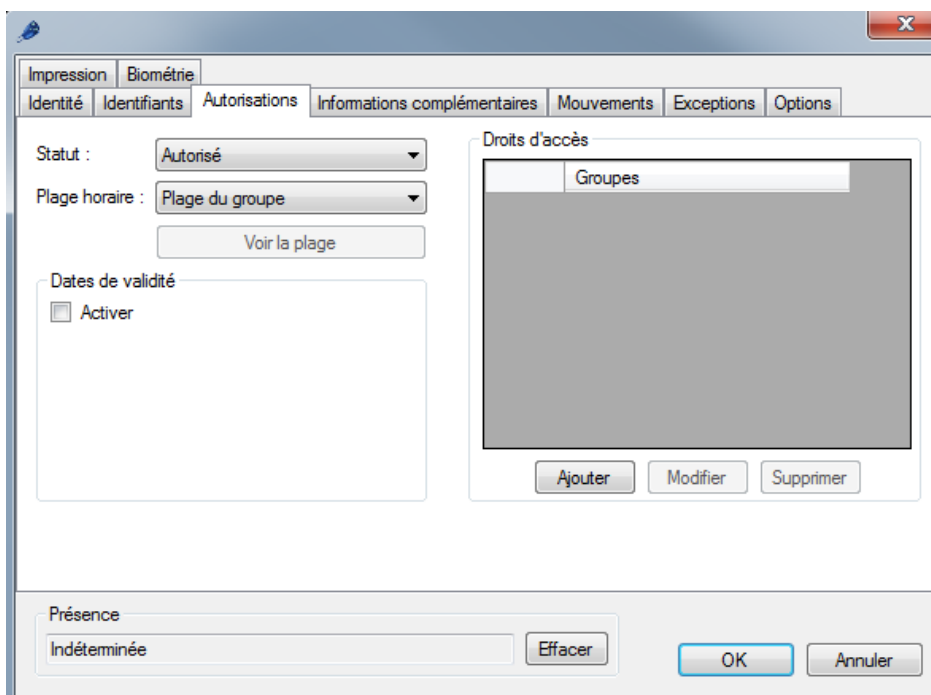


7) Dans la fenêtre du badge, modifier le « Statut » et choisir « En Service ».

8) Valider en cliquant sur le bouton « OK »

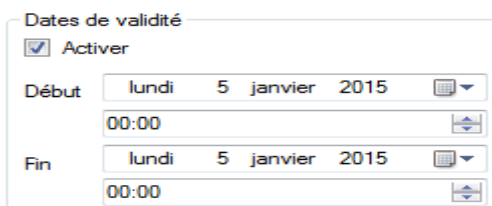
9) A cette étape, vous avez ajouté un badge qui est lié à cet utilisateur. Si d'autres badges doivent être attribués, recommencer l'opération depuis le point 4.

10) Dans l'onglet « Autorisations », vous allez lier l'utilisateur à un groupe. Ce dernier prendra automatiquement les droits définis dans le groupe.



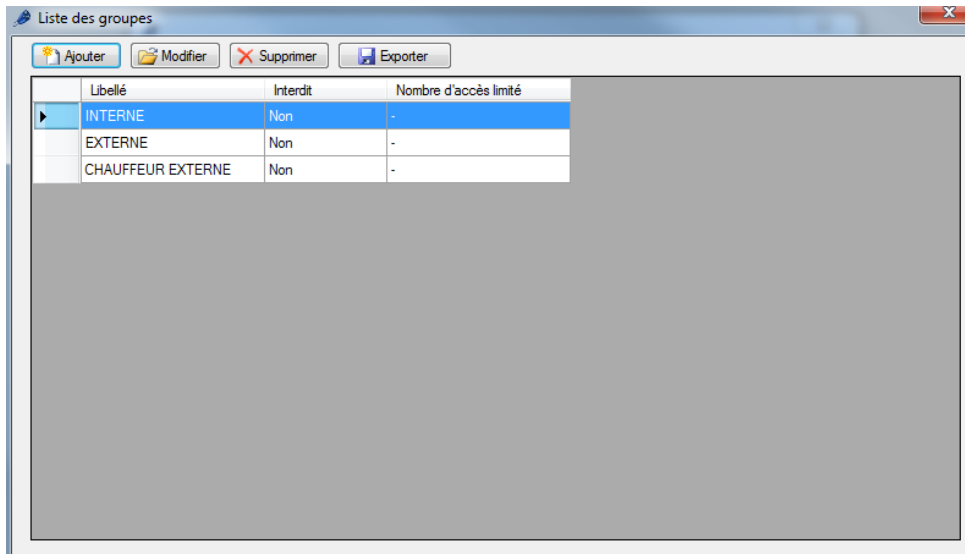
11) Définir le « Statut » de l'utilisateur (Autorisé).

12) Définir les dates de début et fin de validité (si besoin)

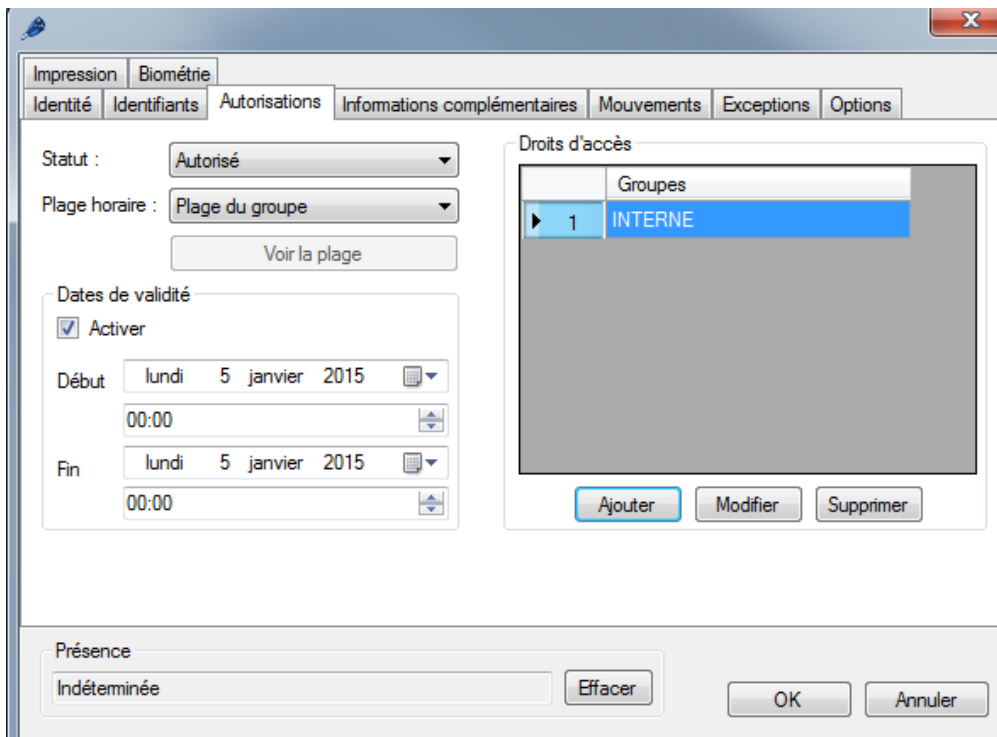


13) Cliquer sur le bouton « Ajouter » dans la zone « Droits d'accès ».

14) Cette action ouvre la fenêtre « Liste des groupes »



15) Double clic sur le groupe a lié



16) Cliquer sur le bouton « OK » pour valider et envoyer ce nouvel utilisateur.

L'utilisateur est maintenant créé, un ou plusieurs badges ont été attribués et les droits de passage ont été chargés. L'utilisateur est autorisé sur votre installation.